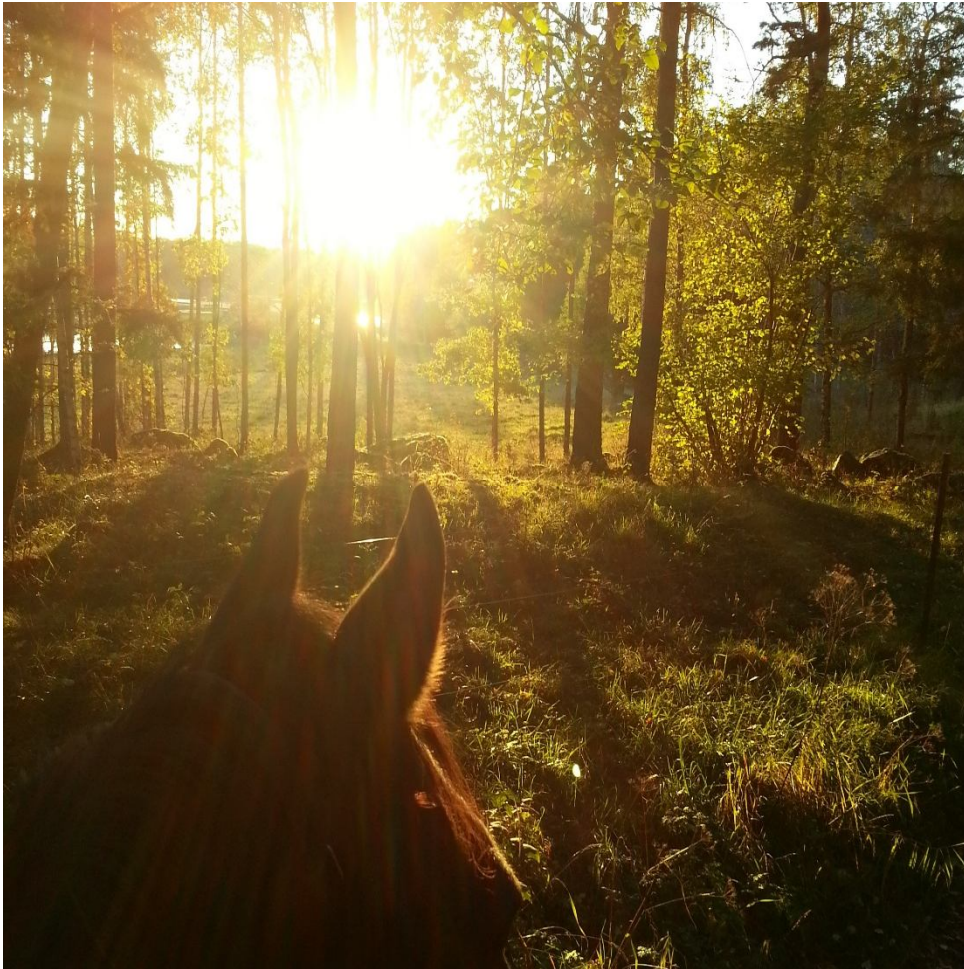


Förslag till ridvägar till Tinnerö eklandskap



Innehåll

Uppdrag.....	3
Förslag till ridväg Ullstamma - Tinnerö.....	4
Kommentarer till sträckor	6
Förslag till ridväg Slaka - Tinnerö.....	10
Kontaktlista.....	12

Uppdrag

Följande förslag har tagits fram av konsult Joakim Svensson, Komtek AB, på uppdrag av Linköpings kommun. Syftet är att hitta lämpliga ridvägar till Tinnerö eklandskap och Smestad ridcenter från stall i Slaka/Åsdymlingen samt i närheten av Ullstämmaskogarna (se bild 1 och 2).

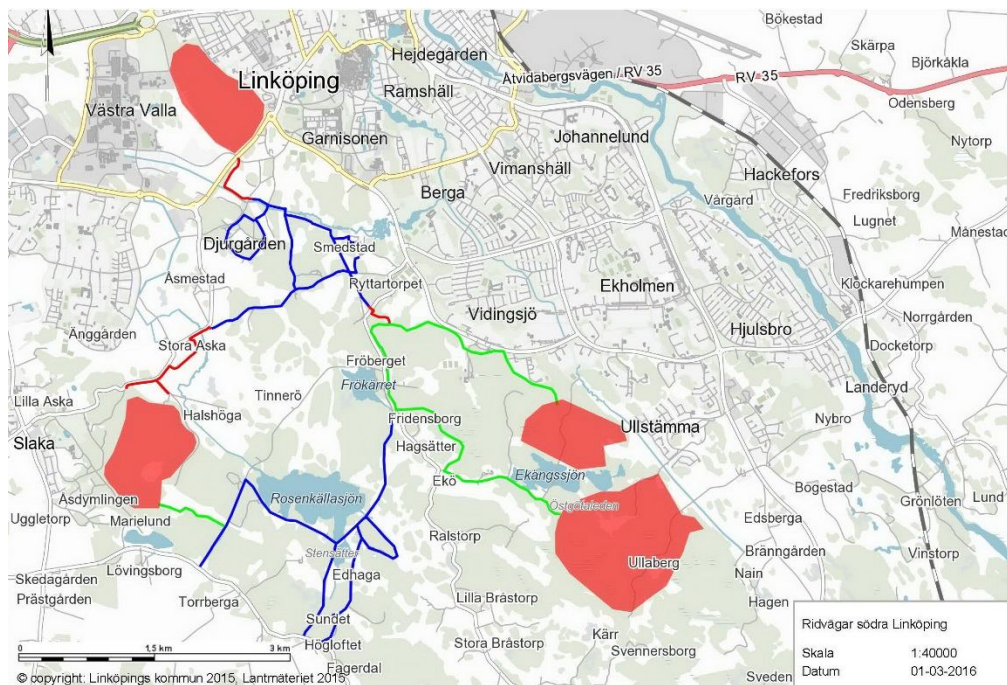


Bild 1. Grönt markerade leder är "felande länkar" där nya ridstigar ska tas fram. Röda/blå stigar är nya och befintliga ridvägar.



Bild 2. Ridpassager över Rosenkällavägen som anläggs under hösten 2016. Till dessa punkter ska ridstigarna från Ullstämman anslutas.

Förslag till ridväg Ullstämman - Tinnerö

För att en häst ska kunna ta sig fram så krävs det att vägen eller stigen är torr samt inte för ojämn. En sank plats blir snabbt upptrampad av hästar och en ojämn mark med exempelvis rötter eller stenröse är svårt för hästarna att gå på då de lätt kan skada sig på sådant underlag. Ju jämnare marken är, desto bättre är det för hästarna och desto mer kommer den att användas. Det är en stor fördel om det finns några sträckor som är grusade eller dylikt där man kan hålla trav eller galopp. Det gör att de nya stigarna kommer användas och uppskattas mer. Harvestavägen där det har grusats är ett bra exempel på ett riktigt bra galoppunderlag.

Karta 1 visar ett huvudförslag på hur ridvägen till och från Tinnerö ska dras. För att det ska bli en bra ridväg som används så krävs en del åtgärder, de viktigaste är markerade på kartan, men det finns även platser som med fördel kan åtgärdas men som går att ta sig förbi utan större åtgärder. De sträckor där mindre åtgärder kan utföras omnämns på sida fyra samt i karta 2.



Karta 1. Förslag på ridväg mellan Tinnerö och Ullstämman

Förklaring till vilka åtgärder som krävs:

- Sankt: Risk att det blir för lerigt vilket inte är bra för hästarna att gå i. Lämplig åtgärd är att fylla upp med grus och dränera marken.
- Träd över stig: Större eller mindre träd som behöver tas bort för att man ska kunna komma förbi med häst.
- Dike/liten bäck: För djupt dike för att en häst ska kunna ta sig över på ett säkert sätt. Antingen göra en bro över eller lägga ner ett rör i diket och grusa upp det. Samma gäller för ”liten bäck”.
- Stenigt/Ojämn mark/jämna till mark: Marken är för ojämn för att en häst ska kunna ta sig fram. Vid stenigt område är det enklast att grusa upp så att det blir jämt (om inte stenarna är för höga). Ojämn mark består av håligheter som man antingen fyller igen eller att man jämnar till marken så att det inte blir så brant för hästarna att ta sig förbi större håligheter och branta kanter.
- Behöver röjas: För igenväxt för att ta sig fram med häst. Sträckan behöver röjas för att kunna användas.
- Förslag på rastplats: Bra ställe att ha en rastplats att stanna till på. Uppbindningsplats för hästar (gärna flera mindre då man inte alltid vill ställa alla hästar bredvid varandra, går även att använda sig av mindre träd i närheten), bänk och bord vore bra. Det är också bra om man har något i pallhöjd (runt en meter) som man kan kliva upp på sin häst ifrån. Många kan ha stora hästar och klarar inte att ta sig upp på dem utan att ställa sig på något för att komma upp på dem.

Kommentarer till sträckor

Följande kommentarer till karta 2 är generella och är till för att ge en bättre bild av hur väl anpassade de är för att man ska kunna rida på dem. Varje sträcka graderas efter hur svår den skulle vara att göra: **Lätt sträcka** = relativt få åtgärder behövs för att få till en ridväg på sträckan, marken är bra och det behövs relativt lite röjningsarbete (enstaka träd eller gren kan förekomma). **Medel sträcka** = Markförhållandena är relativt bra men kan behövas jämnas till på vissa platser, inte säkert att det är stig hela vägen men öppen mark där man kan göra stig. Sly kan behöva röjas för att man ska kunna ta sig fram. **Svår sträcka** = Sträckan går att göra ridväg på men då krävs att marken jämnas till och att mycket sly röjs undan.

1. Alternativ sträcka om man vill undvika att gå igenom Mera leras område. Dock måste man korsa deras spår längs med Rosenkällavägen. Ridvägen skulle ligga rätt nära spåret vilket inte är att föredra. Bitvis slyigt men jämn mark. Lätt sträcka.



Karta 2. Förslag på ridväg mellan Tinnerö och Ullstämman, kommentarer.

- 2a: Sträckan korsar mtb-spåret på fyra platser, öppen sikt där man korsar. Sträckan går i öppen skog/fält med bra underlag. På fältet kan man behöva jämna till på några ställen. Den sista biten innan den föreslagna rastplatsen är kalhygge med bitvis mycket sly. Lätt sträcka.
- 2b: Jämfört med sträcka 2a så korsar denna sträcka endast spåret två gånger på platser med relativt god sikt. Vid den första korsningen är det granskog vilket gör att man inte ser hela mtb-leden för ens man i princip är ute på den, men med lite röjning så skulle man kunna få bättre sikt för att kunna korsa säkert. Det finns ingen färdig stig att följa utan man får följa gamla skogsmaskinsvägar i skogen. Marken är jämn men på några få ställen är det lite sankt. På vissa platser behöver man röja lite sly för att komma fram. Den sista biten innan den föreslagna rastplatsen är kalhygge med mycket sly, finns dock en väldigt liten stig att följa bitvis. Medel sträcka.
- 3 För att kunna länka ihop den norra nya sträckningen med den nya södra så måste man följa Rosenkällavägen. Det innebär dock att man måste korsa mtb-leden på flera platser då det blir för trångt att ha en ridväg mellan vägen och leden. Vid dessa korsningar är det dock relativt platt och öppet vilket gör det relativt säkert att korsa mtb-leden. Ett alternativ är att gå över Rosenkällavägen vid Fröberget och sedan gå söderut på grusvägen som går nära fågelsjön som är där. Det innebär dock en till plats som man korsar Rosenkällavägen vilket man vill undvika om det går. På fältet med ekplantor behöver man jämna till marken och eventuellt lägga grus. Lätt sträcka.
- 4 Vill man undvika att korsa mtb-leden söder om fröberget så går det att vika av vid grusvägen som går in till Vidingsjöbacken. Blir dock en omväg om man ska ta sig till den södra övergången till Tinnerö vilket kan vara knöligt. Man korsar även motionsspåret på ett ställe i skogen (även på grusvägen till Vidingsjöbacken). Efter det finns det en stig som kan behöva röjas lite för att kunna användas. Lätt sträcka.
- 5 För att ta sig in till den södra sträckan mot Ullstämman så går det göra en stig här. Dock korsar man mtb-leden på två ställen. Dessutom behövs marken jämnas till i närheten av Rosenkällavägen. Medel sträcka.
- 6 Det här är ett bättre alternativ än nummer 5. Marken är jämn men det finns inte alltid en naturlig stig att följa. Öppen skog hela vägen. Markägare Victoria Lindholm har i ett första skede sagt ja att man kan korsa hennes mark, dock vill hon inte att ridstigen går nära hennes tomt vilket inte är några större problem då det går att undvika. Efter att ha passerat i höjd med hennes hus (Fridensborg) så går det antingen gå över kullen eller via kalhygget mot Ullstämman. Vägen över kullen går närmare hennes hus, dock troligen tillräckligt långt ifrån för att inte störa och är en kortare väg och lätt att göra ridväg på (öppen tallskog). Vägen över kalhygget behöver röjas från sly men det finns en liten stig som man kan följa, dock en lite längre väg än alternativet över kullen. Lätt sträcka.
- 7 Fin stig majoriteten av sträckan, troligen gammal traktorväg. Lite mindre träd och grenar över vägen som man behöver ta bort dock. Där vägen går närmast fältet kan man med fördel ha en rastplats. Mellan rastplatsen och sträcka 8 är det fin bred väg som går lätt uppåt, här skulle man kunna lägga på lite grus så man kan ta en galopp på vägen. I nuläget är vägen lite för hård för att galoppa på. Lätt sträcka.

- 8 Fin bred stig i skogen. Kan behöva lägga lite grus där det är sankt samt på ställen där det är lite mycket rötter. Den alternativa vägen är bra men går lite nära hundklubbens område vilket kan vara onödigt både för dem och för hästarna som kan bli skrämde. Det är ok för hundklubben att denna stig blir ridväg. Lätt sträcka.
- 9 Ridvägen kommer att gå genom den nya hagen som ska göras här. Förslag är att göra öppningar (precis som man hade innan när det var hage här) i staketet så man kan rida här när det inte är några djur i hagen. När det är djur i hagen kan man ta den gulmarkerade vägen, dock är det sankt på fältet så där behöver man fylla på med grus och ev. dränera. Det finns även vägar (en ny och en gammal) som man kan ta för att komma till Sams ridväg, bra om det finns en öppning i staketet så man kan ta sig ut till den. Detta område används mycket för ridning så det är bra om det kan även vara så i fortsättningen. Lätt sträcka.
- 10 Befintliga ridvägar. De två nedre är de gamla ”blå stigen”. Den längst åt höger av dessa två behöver man gå längs LOK-milen en bit då det har växt igen för mycket på stigen som användes tidigare. Den nedre är bra men det är sankt precis efter man har korsat LOK-milen om man rider söderut. Detta gör att den södraste blå-stigen endast kan användas när det är torrt. Vore bra om detta dränerades och grusades. Sträckan som är längst åt nordöst är en ny sträcka. Den är mycket lättare att ta sig fram på än blå stigarna och används mycket.
- 11 ”Två-timmars-turen”: en uppskattad sträcka med mycket bra galoppfält där hästarna kan stäcka ut benen, ett av två ställen som vi har där de kan göra det, vilket är mycket värdefullt (Harvestavägens backe är den andra). Vid det fältet skulle man kunna ha en rastplats, annars också vid andra änden på Harvestavägen. Ungefär mitt i sträckan finns det en stor gran över stigen, det vore väldigt bra om denna sågades av då det är svårt för mindre hästar att ta sig över stocken.
- 12 Alternativ sträcka i början av den ridstigen till Tinnerö. I närheten av Blästadvägen är det för ojämnt för att kunna ta sig fram med häst så där behöver man fylla på med material. Medel sträcka.
- 13 Första delen närmast Ullstämman innan man kommer ut på Blästadvägen är bra, stig och gammal skogsväg. På den gamla skogsvägen finns det en plats längs som är sank, där måste man göra iordning för att vägen ska kunna användas ordentligt. Skulle man dessutom grusa upp vägen så vore det en väldigt bra galopp-sträcka som skulle användas mycket. Just den här sträckan används mycket till ”vardags-ridning” när man vill ta kortare turer så den är bra att prioritera högt. Efter en liten bit på Blästadvägen viker man av på en bred fin stig i skogen till höger. Innan man korsar motionsspåret är det lite sankt samt några små granar som behövs tas bort då det blir lite trångt att komma förbi dem med stora hästar. På en eller två ställen är det lite ojämnt på stigen med rötter så där kan man bara lägga lite grus så att hästarna inte snubblar. Sista biten av stigen innan man kommer ut på grusvägen är bra galoppstig. Också denna stig används till vardags då man ska rida ”stora hundrundan” (upp till hundklubben och tillbaka via ekkällesjöarna). Den gula alternativa stigen är väldigt sank på en plats så den är ett sämre alternativ än den rödmarkerade. Lätt sträcka.

- 14 Befintlig ridväg som man skulle kunna använda för att ta sig till Tinnerö. Dock måste man följa LOK-milen en bit vilket man helst vill undvika. Blir dessutom en lite längre väg jämfört med sträcka 13. Lätt sträcka.
- 15 Början av sträckan är bred och fin stig med fåtal rötter, annars jämn. Skulle man lägga grus samt ta bort några små grenar här så är det en väldigt bra trav och galoppsträcka. Efter denna sträcka finns ett litet dike som man kan lägga ett litet rör och grusa upp för att lättare ta sig över (går dock i nuläget att rida över med). Efter det är ett sankt område där man kan behöva grusa/dränera för att undvika att det blir för gytjtigt för hästarna. Vid motionscentrum är det troligen enklast att gå över vägen nära parkeringen och sedan följa den en bit upp för backen för att sedan vika av mot vänster (riktning mot Tinnerö) Se bild 1 och 2. Lätt sträcka.



Bild 1. Övergång vid Vidingsjö motionscentrum



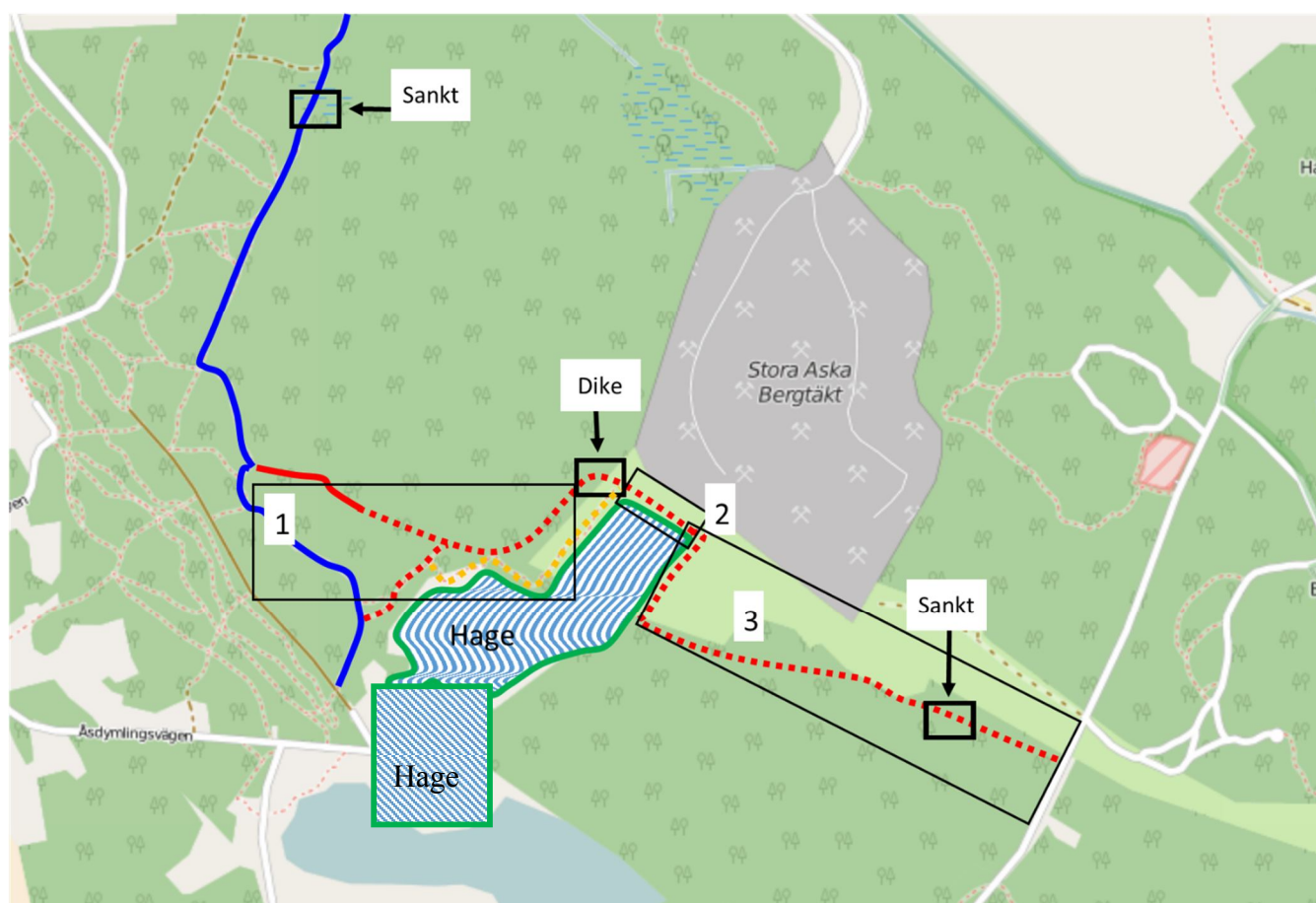
Bild 2. Övergång vid Vidingsjö motionscentrum

16 Alternativ sträcka. Man måste dock gå på promenadvägar och mtb-spår bitvis vilket man vill undvika. Lätt sträcka.

17 Alternativ sträcka till huvudförslaget. Bitvis slygt vilket hövs att röjas. Tråkigt att behöva rida nära Haningeleden men det skulle fungera att ha en ridväg där. Huvudalternativet söder om denna sträcka är redan befintlig stig sår man endast behöver fylla på lite grus där det är stenigt (kort sträcka) samt ta bort ett mindre träd som ligger över stigen. Lätt sträcka.

Förslag till ridväg Slaka - Tinnerö

Ridvägen från Slaka-området till Tinnerö finns det inte så många olika alternativ pga. hinder i terrängen så som blå lagunen, bebyggelse, hagar och bergtäkten. Det är svårt att hitta alternativ norr om den nuvarande föreslagna vägen då skogen är svårframkomlig i det området. Söder om det nuvarande förslaget begränsas man av blå lagunen och alla hagar som är runt denna På karta 3 finns förslagen ridväg.



Karta 3. Förslag till ridväg mellan Slaka/Åsdymlingen till Tinnerö.

Kommentarer:

1 Den nordligaste delen av sträckan består redan av en liten stig idag. Lite grenar behövs tas bort och stigen bättras på några platser. Efter den heldragna delen är det ojämnare mark som behöver jämnas till samt skog som på vissa platser behöver röjas. I slutet av sträckan finns ett djupt dike där man behöver lägga en trumma och grus för att kunna ta sig över. Den alternativa sträckan är likvärdig i arbete men man slipper diket i slutet. Dock är nackdelen med den

alternativa sträckan att man följer hästhagen vilket gör att hästarna kan störa varandra vilket kan vara onödigt. Medel sträcka.

- 2 Jämn ängsmark där man skulle kunna grusa eller på annat sätt jämna till för att få en sträcka där man kan hålla ett högre tempo. Lätt sträcka.
- 3 Den första biten måste tas av antingen hagmarken eller fältet till öst. Efter sträcka 2 är det ett litet dike om man ska ta sig över till fältet. När man har vikit av mot öst igen är det mycket sly och på vissa ställen ojämn mark. Även troligen sankt närmare vägen mot Tinnerö (svårt att avgöra när det är torrt i marken). Svår sträcka.

Kontaktlista:

Caroline Rosengren

013-17 30 18

Marielund 4

585 97 Linköping

Gården med hagar nära ridvägarna i Åsdymlingen, inte lyckats få tag i tyvärr.

Raimo Strandgård

070-6050874

Raimo.strandgard@gmail.com

Ridvägsansvarig, Stall mellre Ullstämna

Mera Lera MTB-klubb

meraleramt@outlook.com

Amelie Magnander, ordförande

070-557 22 24

Linköpings hundklubb SBK

Johanna.boivie@stangastaden.se

Victoria Lindholm

013-411 37

076-633 28 21

Smedstad Fridensborg 1

585 97 Linköping

viclindh@gmail.com

Maria Lerm

073-7606418

Slaka ridvägar